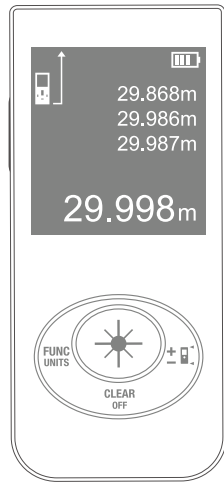
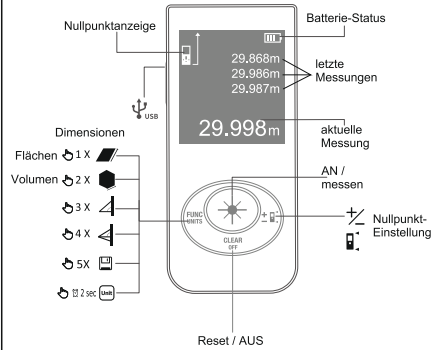


## Bedienungsanleitung



Laser-Distanz-Messer

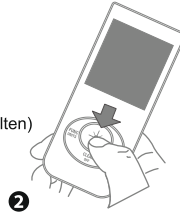
## Produkt-Informationen



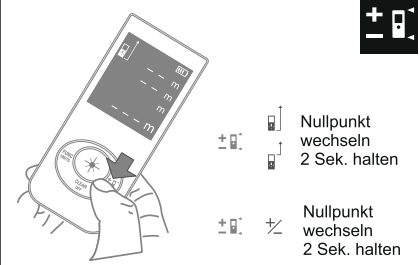
### AN / AUS

**AN**  
(2x drücken)

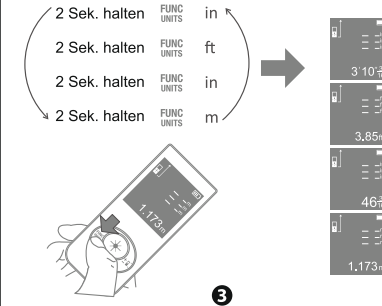
**AUS**  
(2 Sekunden halten)



2

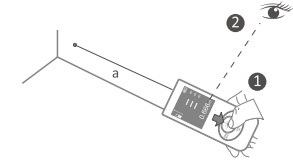


## Einheiten

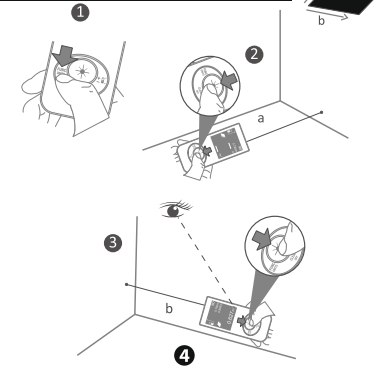


3

## Distanz-Messung

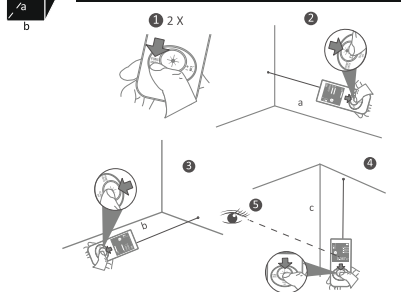


## Auto. Flächenberechn.

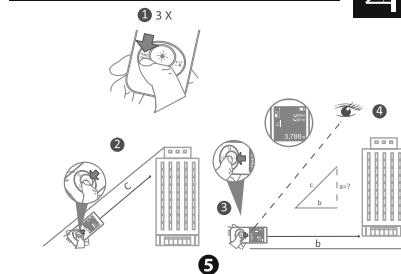


4

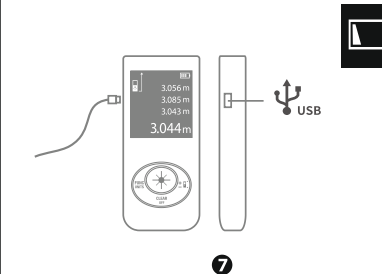
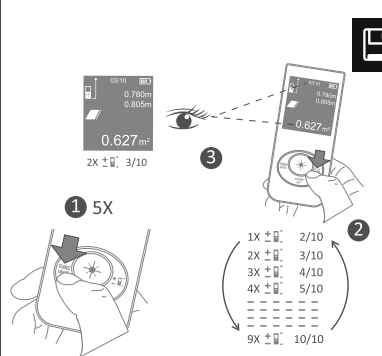
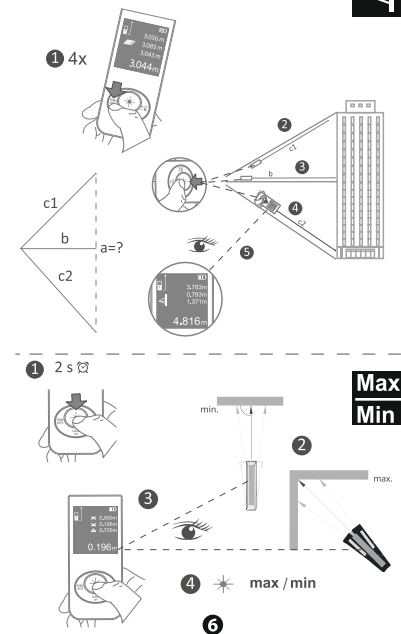
## Auto. Volumenberechn.



## Auto. Höhenberechn.



## Auto. Höhenberechn.



## Technische Daten

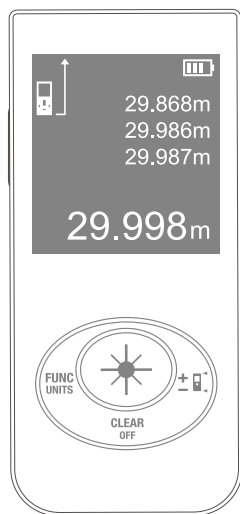
	i2
	0,05 - 15m
	±3 mm
	m, in, ft, ft/in
	620nm - 690nm
	Klasse 1
	0°C - 40°C
	-20°C - 60°C
	IP54
	Li-ion 3,7V / 200mAh
	30Sek 90Sek
	Li-ion 3,7V / 200mAh
	35g

## Fehler / Lösung

Anz.	Fehler	Lösung
	wenig Bat.	Akku laden
	Berechnungsfehler	Messreihenfolge beachten
	Temp. zu heiß	Gerät abkühlen Betriebtemp. 0°C bis 40°C
	Temp. zu kalt	Gerät erwärmen Betriebtemp. 0°C bis 40°C
	Reflektion zu schwach oder zu stark	Alternative Oberfläche wählen
	Umgebungslicht zu hell	Umgebungslicht ändern
	Gerätefehler	Gerät mehrmals aus und anschalten

8

## Sicherheitsanweisungen



### Laser-Messgerät

#### Verwendete Symbole


Folgende Symbole werden verwendet, um die Vorsichtsmaßnahmen anhand der Schwere der Verletzung oder des Schadens zu unterscheiden, die / der eintreten kann, falls die Vorsichtsmaßnahmen ignoriert werden.

#### **WARNUNG:**

Zeigt eine möglicherweise gefährliche Situation oder unbeabsichtigte Nutzung an, die zum Tod oder gefährlichen Verletzungen führt.

#### **VORSICHT:**

Zeigt eine möglicherweise gefährliche Situation oder unbeabsichtigte Nutzung an, die zum Tod oder gefährlichen Verletzungen und / oder beträchtlichen Umwelt- oder Sachschäden führt.

 Wichtige Anweisungen, die in der Praxis befolgt werden müssen, damit das Produkt technisch korrekt und effizient genutzt werden kann.

Mögliche Gefahren bei der Nutzung des Geräts:

- Der Laserstrahl schädigt die Augen, wenn er direkt auf die Augen gerichtet wird.
- Das Gerät kann Funken erzeugen und Staub oder Gas entzünden.
- Das Gerät kann eine gefährliche Strahlungsexplosion verursachen.
- Schaden durch Laserstrahlung.

#### **Vorsicht:**

- Blicken Sie nicht direkt in den Laserstrahl.
- Benutzen Sie das Gerät nicht in entzündlicher oder explosiver Umgebung.
- Versuchen Sie nicht, das Gerät für andere als die vorgesehenen Funktionen zu benutzen.
- Versuchen Sie nicht, die Funktionen des Geräts in irgendeiner Weise zu verändern.

#### **Wartung:**

Reinigen Sie das Gerät mit einem feuchten, weichen Tuch. Falls ein feuchtes Tuch nicht ausreicht, nutzen Sie ein mit Alkohol getränktes Tuch zur Reinigung. Behandeln Sie die optischen Komponenten (wie z. B. die Linse) vorsichtig: Wischen Sie sie mit einem weichen Tuch oder Wattestäbchen und destilliertem Wasser ab (wie zur Reinigung von Glas oder einer Kameralinse). Benutzen Sie keine schädlichen Reinigungsmaterialien.

#### **Zulässige Nutzung**

Entfernungsmessung

#### **Unzulässige Nutzung**

- Nutzung des Geräts ohne Beachtung der Anleitung.
- Zerlegen des Geräts außerhalb der angegebenen Nutzungsgrenzen.
- Beschädigung des Sicherheitssystems und Entfernung von Anweisungs- und Gefahrenkennzeichnungen.
- Zerlegen des Geräts mithilfe von Werkzeugen (Schraubenzieher usw.), sofern nicht ausdrücklich für bestimmte Fälle zugelassen.
- Umänderung oder Umbau des Produkts.
- Nutzung von Zubehör anderer Hersteller ohne Genehmigung durch uns.
- Vorsätzliche oder unverantwortliche Nutzung auf Gerüsten oder Leitern, in der Nähe laufender Maschinen oder ungeschützter Ausrüstung.
- Direktes Zielen auf die Sonne.
- Absichtliches Zielen auf die Augen von Personen, auch bei Dunkelheit.
- Nutzung ohne angemessene Sicherung des zu vermessenden Geländes (z. B. zur Messung auf Straßen, Baustellen usw.)

#### **Nutzungsbeschränkungen**

S. Abschnitt „Technische Daten“.

Das Produkt ist für die Nutzung in dauerhaft für menschliche Anwesenheit geeigneter Umgebung geeignet; benutzen Sie das Produkt nicht in ätzender oder explosiver Umgebung.

#### **Verantwortungsbereiche**

Verantwortung des Originalherstellers: Verantwortlich für die Lieferung sicherer Produkte einschließlich Bedienungsanleitung und Originalteilen.

#### **Verantwortung des Herstellers von Nicht-Originalteilen:**

Die Hersteller von Nicht-Originalteilen für die Produkte sind verantwortlich für die Entwicklung, Umsetzung und Kommunikation von Sicherheitskonzepten für ihre Produkte. Sie sind außerdem verantwortlich für die Wirksamkeit dieser Sicherheitskonzepte in Verbindung mit dem Produkt.

#### **Verantwortung der für das Gerät zuständigen Person:**

#### **WARNUNG:**

Die für das Gerät zuständige Person muss sicherstellen, dass das Gerät durch andere Personen gemäß den Anweisungen benutzt wird. Die für das Gerät zuständige Personen hat folgende Pflichten:

- Verinnerlichen der Sicherheitsanweisungen auf dem Produkt und der Anweisungen in der Bedienungsanleitung.
- Kenntnis örtlicher Sicherheitsbestimmungen im Zusammenhang mit der Unfallverhütung.
- Umgehende Information des örtlichen Händlers, falls die Sicherheit des Geräts nicht mehr gegeben ist.

#### **Gefahren bei der Benutzung** **VORSICHT:**

Achten sie auf fehlerhafte Entfernungsmessungen, falls das Gerät defekt ist, fallen gelassen wurde oder missbräuchlich genutzt oder verändert wurde. Nehmen Sie regelmäßige Testmessungen vor. Insbesondere, wenn das Gerät übermäßig genutzt wurde, sowie vor, während und nach wichtigen/r Messungen. Achten Sie darauf, die Optik sauberzuhalten und dass das Gerät keine mechanischen Schäden aufweist.

#### **VORSICHT:**

Wenn Sie das Gerät zur Entfernungsmessung oder die Positionierung beweglicher Objekte (z. B. Kräne, Baumaschinen, Plattformen usw.) nutzen, können unvorhergesehene Umstände zu Fehlmessungen führen.

#### **Vorsichtsmaßnahmen:**

Nutzen Sie dieses Gerät nur als Mess-, nicht als Steuerungsgerät. Ihr System muss so konfiguriert und betrieben werden, dass im Fall einer Fehlmessung, Fehlfunktion des Geräts oder eines Stromausfalls noch Sicherheitsmaßnahmen möglich sind (z. B. Sicherheitsendschalter), sodass Beschädigungen ausgeschlossen sind.

#### **WARNUNG:**

Leere Batterien dürfen nicht über den Hausmüll entsorgt werden. Bitte entsorgen sie leere Batterien gemäß den entsprechenden nationalen oder lokalen Bestimmungen, bzw. führen Sie sie dem Recycling zu. Entsorgen Sie dieses Produkt nicht über den Hausmüll. Führen Sie es dem ordnungsgemäßen Recycling zu.

Führen sie die Entsorgung oder das Recycling dieses Produkts gemäß den entsprechenden nationalen oder lokalen Bestimmungen durch. Verhindern sie stets Zugang zum Produkt durch unautorisiertes Personal. Bringen Sie sie zu den im Einklang mit nationalen oder lokalen Bestimmungen festgelegten Sammelpunkten. Wenden Sie sich für technische Unterstützung bitte an Ihren lokalen Händler.

#### **Elektromagnetische Verträglichkeit (EMV)**

Der Begriff „Elektromagnetische Verträglichkeit“ bezeichnet die Fähigkeit des Produkts, in einer Umgebung mit elektromagnetischer Strahlung und elektrostatischen Entladungen reibungslos zu funktionieren und keine elektromagnetischen Störungen anderer Geräte zu verursachen.

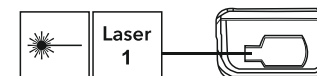
#### **WARNUNG:**

Das Produkt entspricht den relevanten Standards und Bestimmungen. Ein Einfluss auf andere Geräte kann jedoch nicht völlig ausgeschlossen werden.

#### **VORSICHT:**

Versuchen Sie niemals, das Gerät selbst zu reparieren. Wenden Sie sich im Falle eines Schadens an den lokalen Händler.

### Klassifizierung des Lasers



Es erzeugt einen sichtbaren Laserstrahl, der vorne aus dem Gerät austritt. Es handelt sich um ein

- Laserprodukt der Klasse 1 gemäß IEC 60825-1:2014

„Sicherheit von Lasereinrichtungen“ Laserprodukte der Klasse 1:

Blicken Sie nicht direkt in den Laserstrahl; richten Sie ihn nicht unnötig auf andere Personen. Die Augen werden dem Strahl zum Selbstschutz instinktiv ausweichen oder blinzeln.

#### **WARNUNG:**

Es kann gefährlich sein, mit optischen Linsen (z. B. Ferngläsern, Teleskopen) direkt in den Laserstrahl zu blicken.

#### **Vorsichtsmaßnahmen:**

Blicken Sie nicht mit optischen Linsen direkt in den Strahl.

#### **VORSICHT:**

Es kann schädlich für die Augen sein, direkt in den Laserstrahl zu blicken. Vorsichtsmaßnahmen: Blicken Sie nicht in den Laserstrahl. Achten Sie, vor allem bei der Befestigung des Geräts an Maschinen usw., darauf, dass der Laser oberhalb der Augenhöhe ausgerichtet ist.

Vielen Dank für den Kauf unserer Produkte.



Lesen Sie die Sicherheitshinweise und das Benutzerhandbuch sorgfältig durch, bevor Sie dieses Produkt verwenden. Die für das Gerät verantwortliche Person muss sicherstellen, dass alle Benutzer diese Anweisungen lesen, verstehen und befolgen.